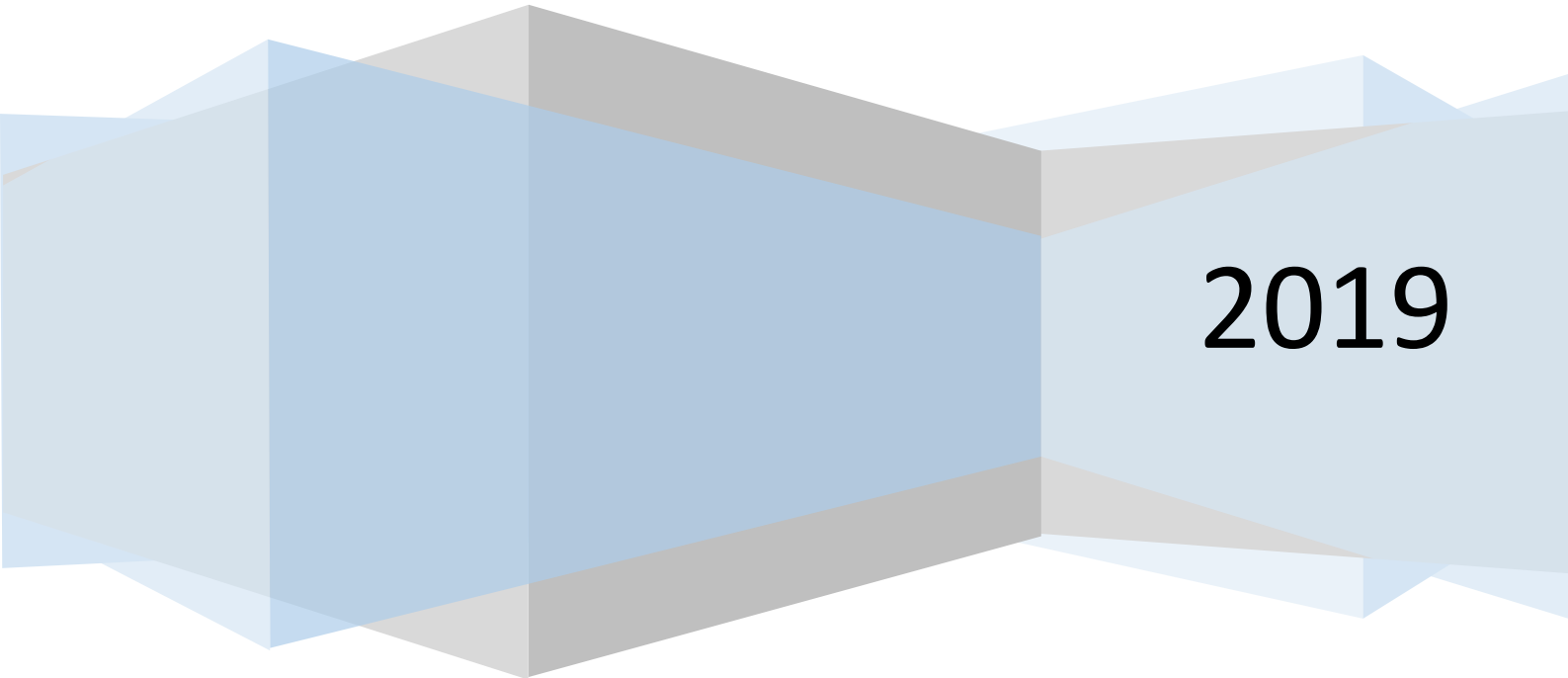


Institut české levice, z.ú.

# Vývoj spokojenosti se životem v naší zemi během posledních třiceti let

Texty z vystoupení na kulatém stole pořádaném  
Institutem české levice, z.ú. dne 16. 11. 2019

Jiří Boháček, Lubomír Vacek, Stanislav Hendrych



2019

## Obsah

Mgr. Jiří Boháček, Dr. - Vývoj spokojenosti se životem v naší zemi během posledních třiceti let .....	3
Ing. Lubomír Vacek, CSc. - „Proměny sociální a třídní struktury společnosti po roce 1989“ .....	14
Stanislav Hendrych - Hybné síly ve společnosti.....	19

Korektura: Jan Klán

## Mgr. Jiří Boháček, Dr. - Vývoj spokojenosti se životem v naší zemi během posledních třiceti let

Text se věnuje na oblast názorů československé a později české veřejnosti na spokojenost s vlastní životní situací. Vychází se z předpokladu, že dlouhodobě nejdůležitější hodnotou je **spokojený život**, reprezentovaný hodnotami rodina, přátelé. (Rabušic, Chromková, 2018) V tomto textu jsou použita data z reprezentativních výzkumů veřejného mínění z otevřené databáze Centra pro výzkum veřejného mínění (CVVM) při Českém statistickém úřadu a dříve Institutu pro výzkum veřejného mínění (IVVM). Článek se pokouší objektivně ukázat vývoj spokojenosti lidí v průběhu posledních třiceti let. Spokojenost je relativní proměnná, závisí na očekávání a míře naplnění očekávání. Jsou-li očekávání vysoká, ke spokojenosti nestačí ani značně vysoká investice energie a naopak.

### Devadesátá léta

Na počátku obnoveného kapitalismu, který přinesl dramatické změny v životě všech obyvatel, bylo hodnocení situace spíše příznivé.

TAB. 1 HODNOCENÍ ROKU 1990 PRO SPOLEČNOST

	četnost	%
VELMI DOBRÝ	45	6,1
DOBRÝ	120	16,2
SPIŠE DOBRÝ	140	18,9
ANI DOBRÝ, ANI ŠPATNÝ, TAK NAPŮL	274	37,0
SPIŠE ŠPATNÝ	114	15,4
ŠPATNÝ	32	4,3
VELMI ŠPATNÝ	9	1,2
NEVÍ	7	,9
Total	741	100,0

Zdroj: IVVM, kontinuální výzkum, leden 1991

Hodnocení prvního roku v novém režimu dopadlo i přes značné ekonomické dopady na obyvatele dobře. Více než 40% hodnotí rok 1990 z hlediska vývoje společnosti jako dobrý. Necelých 40% hodnotí tento rok neutrálně a pouze 20% jako spíše až velmi špatný. Opojení z nově nabytých možností, ze západního zboží v obchodech, z nesmělých krůčků po sousedních západních zemích a plánů na rychlé zbohatnutí v optimistickém názoru jistě hrálo zásadní roli.

TAB. 16 NÁZOR NA ÚSPĚCHY V ROCE 1991

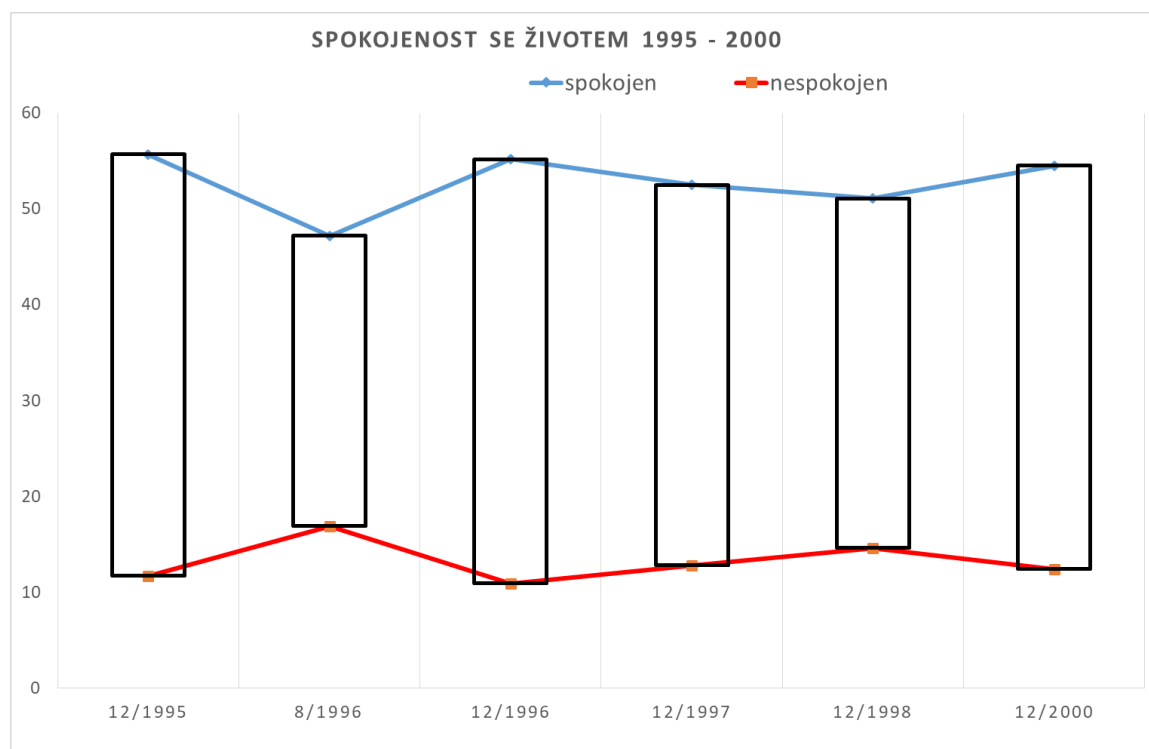
	četnost	%
USPĚŠNĚJŠÍ	107	14,4
STEJNY	125	16,9
MÉNĚ ÚSPĚŠNÝ	459	61,9
NEVÍ	50	6,7
Total	741	100,0

Zdroj: IVVM, kontinuální výzkum, leden 1991

Ovšem z budoucnosti měli lidé spíše obavy. Více než 60% se domnívá, že následující rok pro ně bude méně úspěšný. Začíná se projevovat vystřízlivění, ke kterému zajisté přispívá realita zdražování základních životních potřeb, propouštění, poznání, že životní úroveň na západě nelze dohnat za pár let. Pouze 14% věří, že následující rok bude úspěšnější. Očekávání obyvatel brzy po prvních zkušenostech s novou sociální realitou klesají. Opojení z převratných změn a euforie rychle vyprchává.

Celková spokojenost s vlastním životem je komplexní indikátor reflektující vnější i vnitřní faktory života. Je patrné, že v devadesátých letech i přes politické, společenské a ekonomické turbulence se podíly spokojených a nespokojených s vlastním životem v čase příliš nemění. Po celou dobu se podíl spokojených se životem pohybuje kolem 55% a podíl nespokojených kolem 10%.

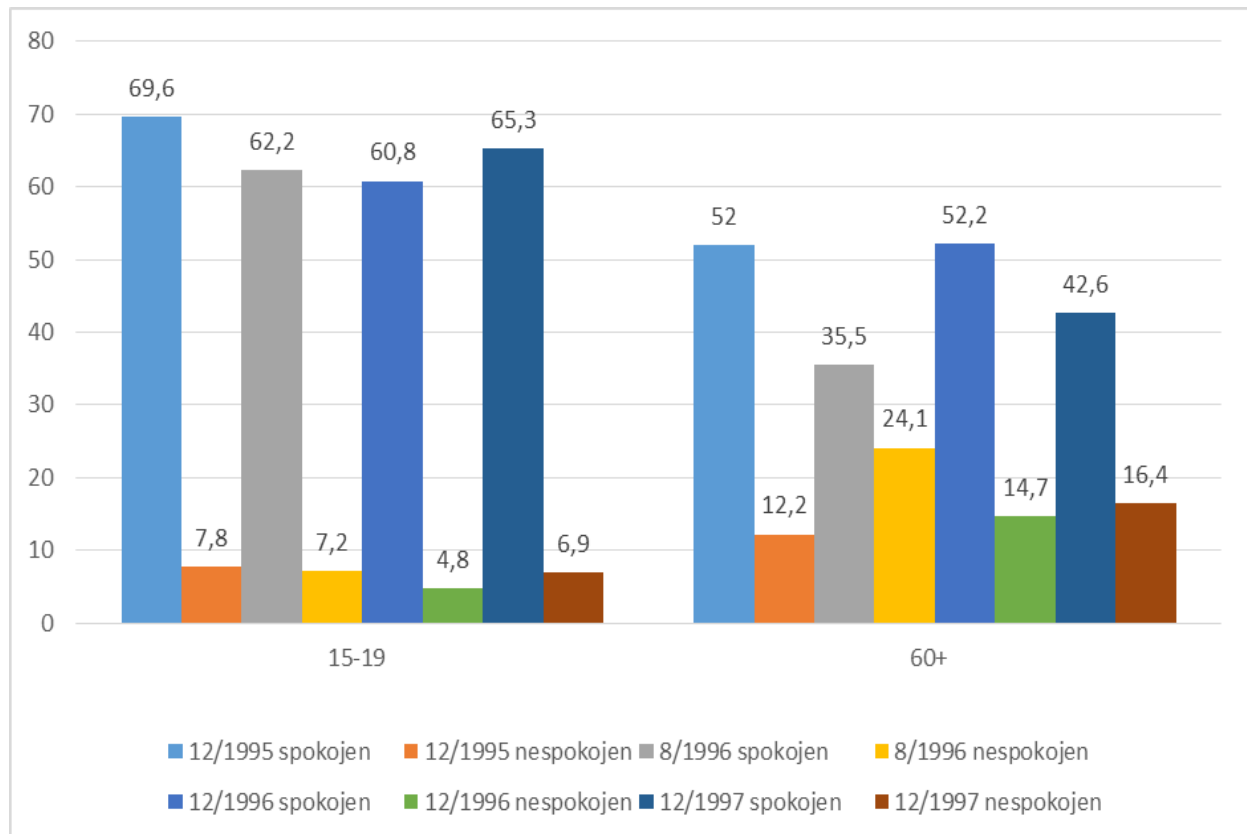
Graf 1 Vývoj spokojenosti se životem 1995 - 2000



Zdroj: IVVM, kontinuální výzkum 1992-2000, časové řady, archiv ČSDA

Na základě vývoje spokojenosti se životem, lze konstatovat, že u nadpoloviční většiny obyvatel jsou jejich očekávání alespoň zčásti naplněna a oni jsou spíše či zcela spokojeni se svým životem. Naproti tomu u desetiny obyvatel jejich očekávání naplněna nejsou a oni jsou spíše nebo zcela nespokojeni se svým životem.(Graf 1)

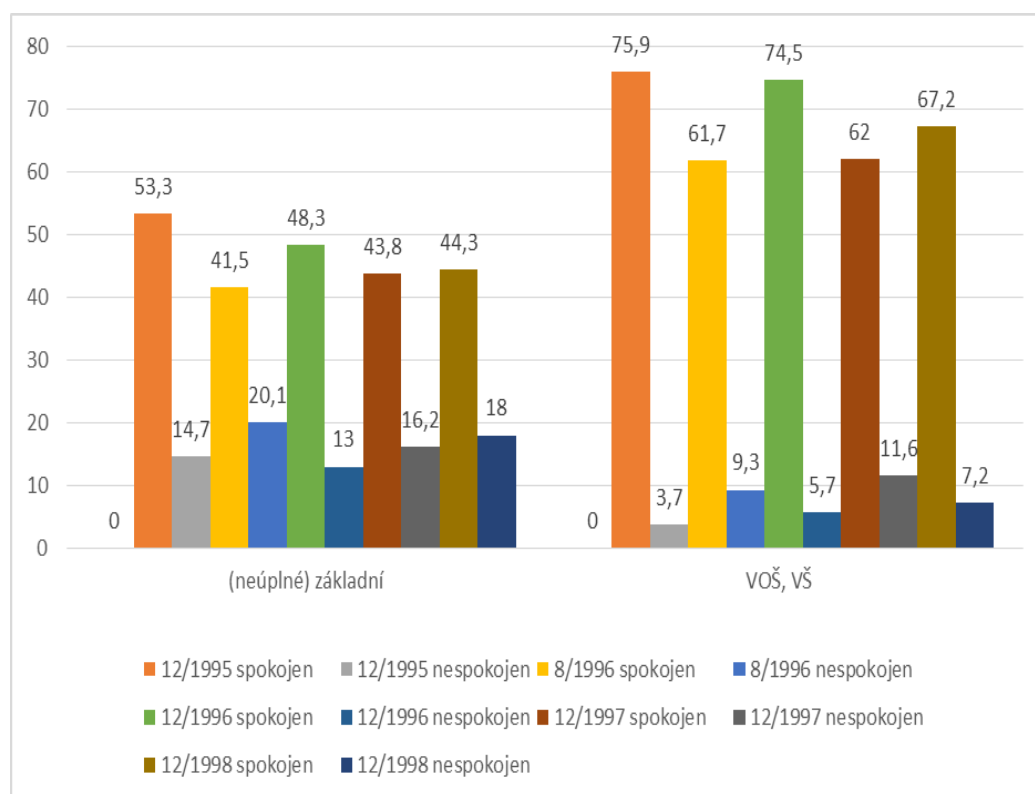
Graf 2 Vývoj spokojenosti se životem 1995 – 1997 : věkové kategorie



Zdroj: IVVM, kontinuální výzkum 1992-2000, časové řady, archiv ČSDA

Markantní rozdíly ve spokojenosti se životem se po celé období devadesátých let objevují při rozdělení obyvatel podle věku a vzdělání. Nejmladší lidé 15-19 let byli vždy nejnejspokojenější (více než dvě třetiny a nespokojených méně než 8%). V tom hrálo roli mládí a ekonomická bezstarostnost. Naopak nejméně spokojeni byli lidé v nejstarší věkové kategorii 60+. V některých letech se snížil podíl spokojených z 50% až na 35% a naopak podíl nespokojených stoupl od 12% až k 24%! (Graf 2)

Graf 3 Vývoj spokojenosti se životem 1995 – 1998 : vzdělání



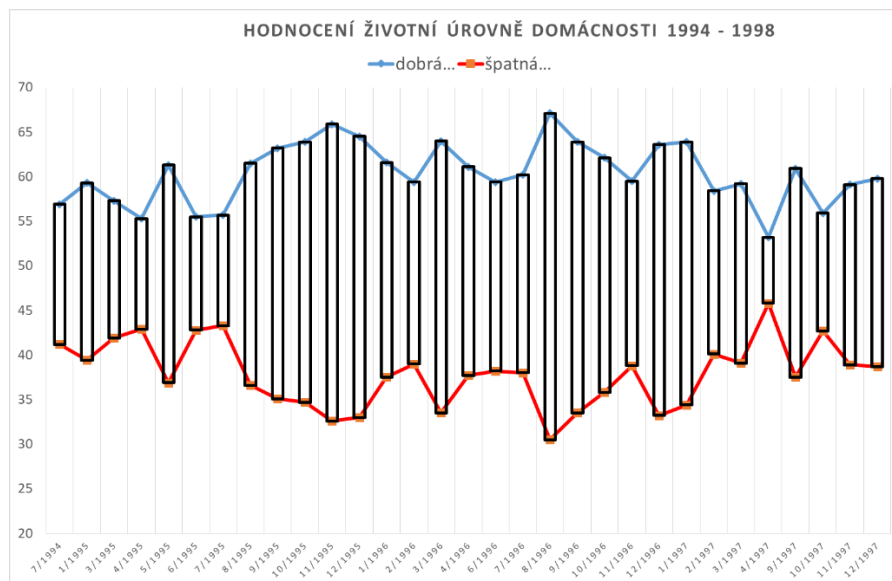
Zdroj: IVVM, kontinuální výzkum 1992-2000, časové řady, archiv ČSDA

Zatímco podíl vysokoškoláků byl se svým životem spokojeni v devadesátých letech minimálně 60% a maximálně až 75%, podíl spokojených lidí se základním vzděláním se pohyboval od 40% do 54%. Naopak podíl nespokojených vysokoškoláků dosáhl maximálně 11,6% a naopak podíl nespokojených lidí se základním vzděláním stoupá od 13% k 20%.

Podobné podíly jako u spokojenosti se životem byly zaznamenány v hodnocení životní úrovně domácnosti obyvatel. Ovšem v hodnocení životní úrovně se již rozhodně nejedná o vývoj bez výraznějších odchylek jako u spokojenosti se životem.

Životní úroveň svých domácností hodnotí Češi v devadesátých letech ve větším podílu jako dobrou, menší podíl jako špatnou. Průměrně v tomto období hodnotí životní úroveň jako dobrou 60% obyvatel. Průměrně v tomto období hodnotí životní úroveň jako špatnou 35% obyvatel. Největší rozdíl mezi podílem spokojených a nespokojených byl v letech 1995-1996 a naopak v roce 1994 a v krizi let 1997-1998 se rozdíl snižuje, podíl spokojených klesá a nespokojených roste.

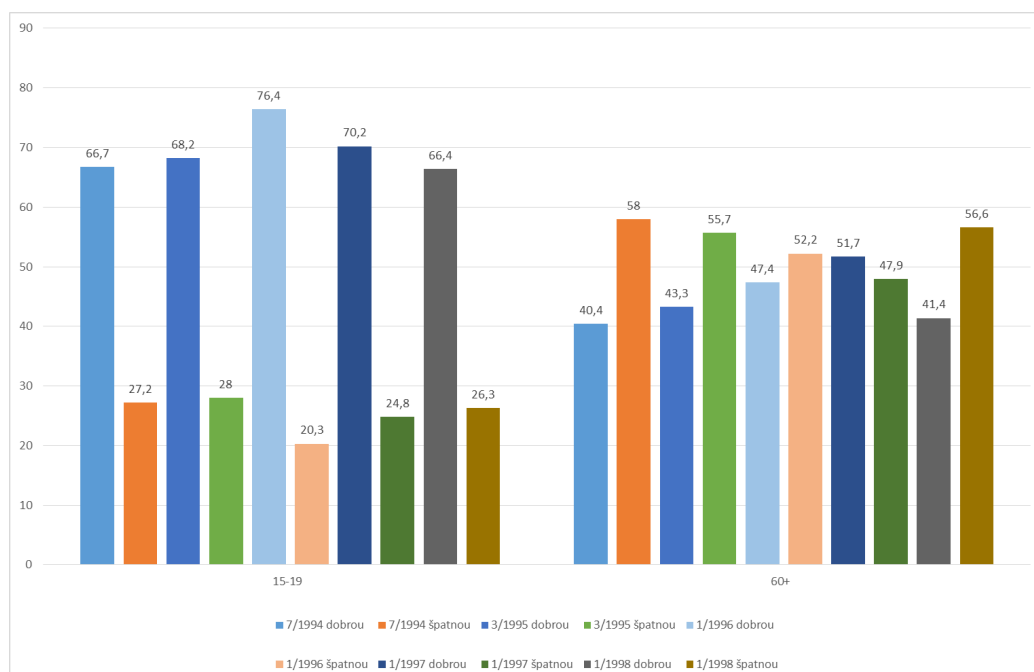
Graf 4 Vývoj hodnocení životní úrovně domácnosti 1994 - 1998



Zdroj: IVVM, kontinuální výzkum 1992-2000, časové řady, archiv ČSDA

I v hodnocení životní úrovně domácnosti jsou značné rozdíly mezi skupinami lidí podle věku a vzdělání.

Graf 5 Vývoj hodnocení životní úrovně domácnosti 1994 – 1998 : věkové kategorie

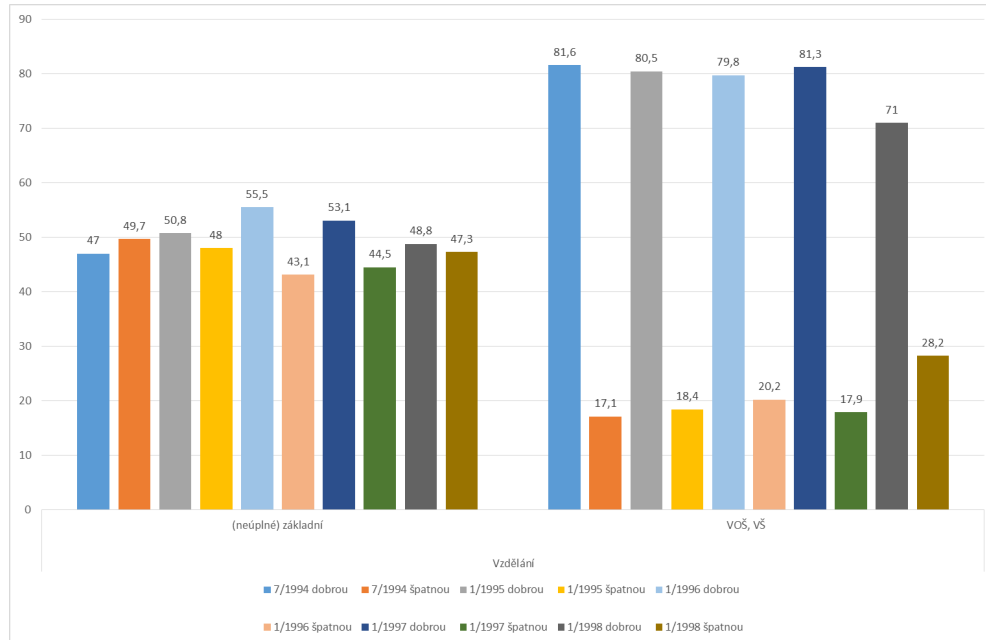


Zdroj: IVVM, kontinuální výzkum 1992-2000, časové řady, archiv ČSDA

V nejmladší věkové kategorii 15-19 let výrazně převládá hodnocení životní úrovně domácnosti jako dobré (66% až 76%) a jako špatnou ji označuje pouze 20%-28%. Naproti

tomu v nejstarší věkové kategorii je poměr hodnocení životní úrovně jako dobré a jako špatné téměř vyrovnaný. Jako dobrou označuje životní úroveň 40% až 52%, jako špatnou ji označuje většinou slabě větší podíl, tedy 48%-58%.

Graf 6 Vývoj hodnocení životní úrovně domácnosti 1994 – 1998 : vzdělání



Zdroj: IVVM, kontinuální výzkum 1992-2000, časové řady, archiv ČSDA

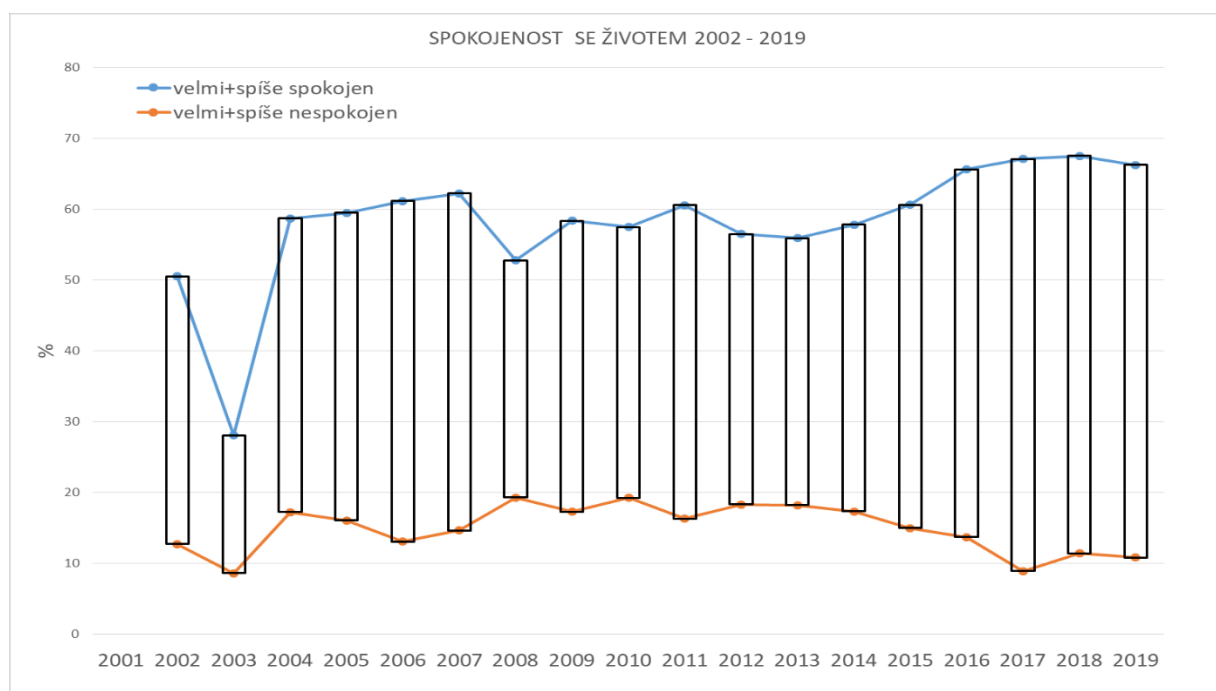
Ještě větší rozdíly v hodnocení životní úrovně domácnosti jsou podle vzdělání. Lidé se základním vzděláním hodnotí životní úroveň jako dobrou 47%-56% a jako špatnou 43%-48%, tedy poměrně vyrovnané hodnocení. Naopak lidé s vysokoškolským vzděláním hodnotí po celou dobu životní úroveň své domácnosti jako dobrou 71%-82% a pouze 17% až 28% jako špatnou.

## Nové milénium

Diference podílu spokojených a nespokojených s osobním životem se od roku 2001 do roku 2014 s několika výkyvy udržuje na podobné úrovni. Spokojených je kolem 60%, nespokojených je kolem 15%. V roce 2014 začíná trend zvětšování diference. Přibývá spokojených s osobním životem, ubývá nespokojených. V roce 2019 je spokojených 66%, nespokojených 11%. Vypadá to, že přeci jen pozvolna přibývá osobní spokojenosti.

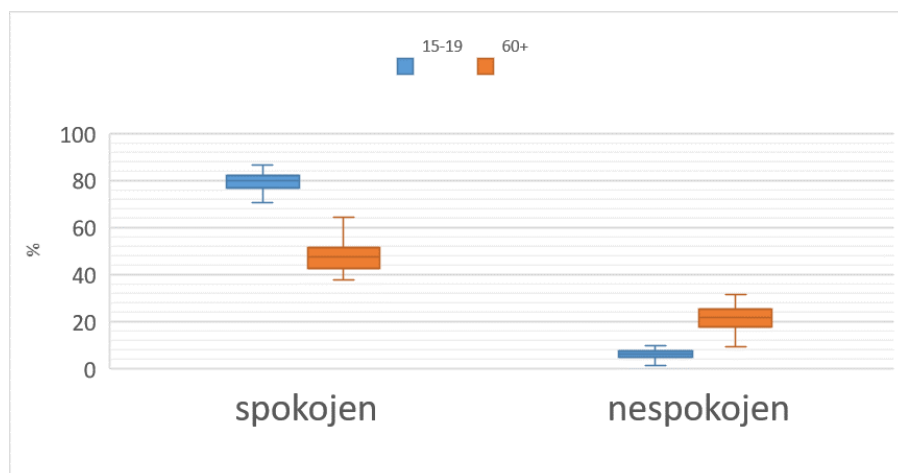


Graf 7 Vývoj hodnocení spokojenosti se životem 2002 - 2019



Zdroj: CVVM, kontinuální výzkum 2001 -2019, časové řady, archiv ČSDA

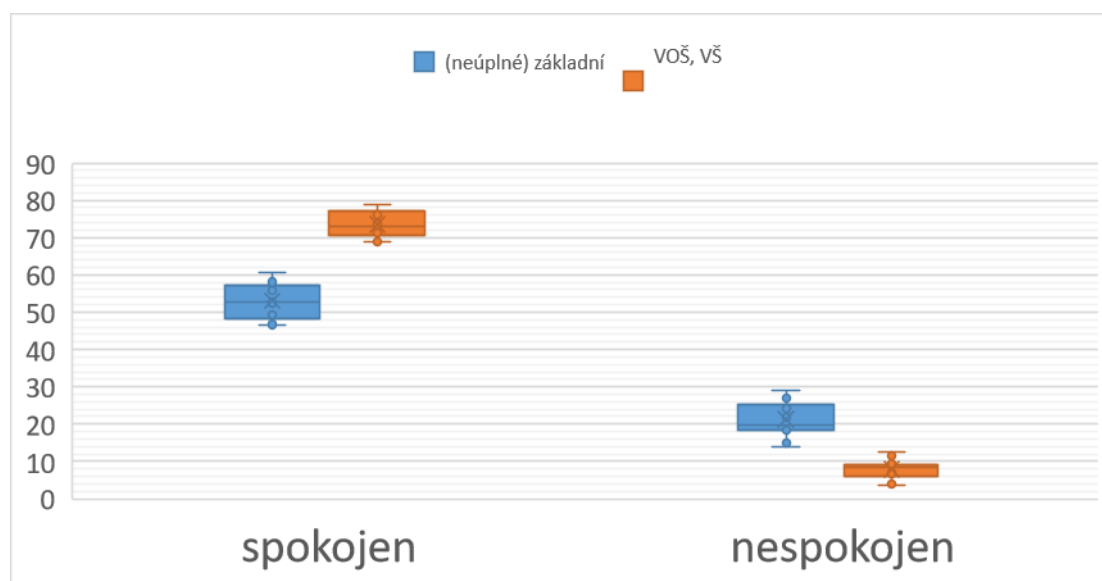
Graf 8 Vývoj hodnocení spokojenosti se životem 2000– 2019 : věkové kategorie



Zdroj: CVVM, kontinuální výzkum 2001 -2019, časové řady, archiv ČSDA

Zásadní rozdíl ve spokojenosti s osobním životem byl i po roce 2000 patrný ve věkových kategoriích. Zatímco nejmladší věková kategorie je se svým osobním životem spokojena (70%-85%) a nespokojena je jich po celou dobu jen kolem 10%. Průměrná hodnota spokojenosti s osobním životem je u nejmladší věkové kategorie 80% a nespokojenosti méně než 10%. Naopak nejstarší věková generace 60+ je spokojena méně (40%-60%) a nespokojena v této věkové kategorii 15%-35%. Průměrná hodnota spokojenosti se životem je u nejstarší věkové kategorie těsně pod 50% a nespokojenosti slabě nad 20%.

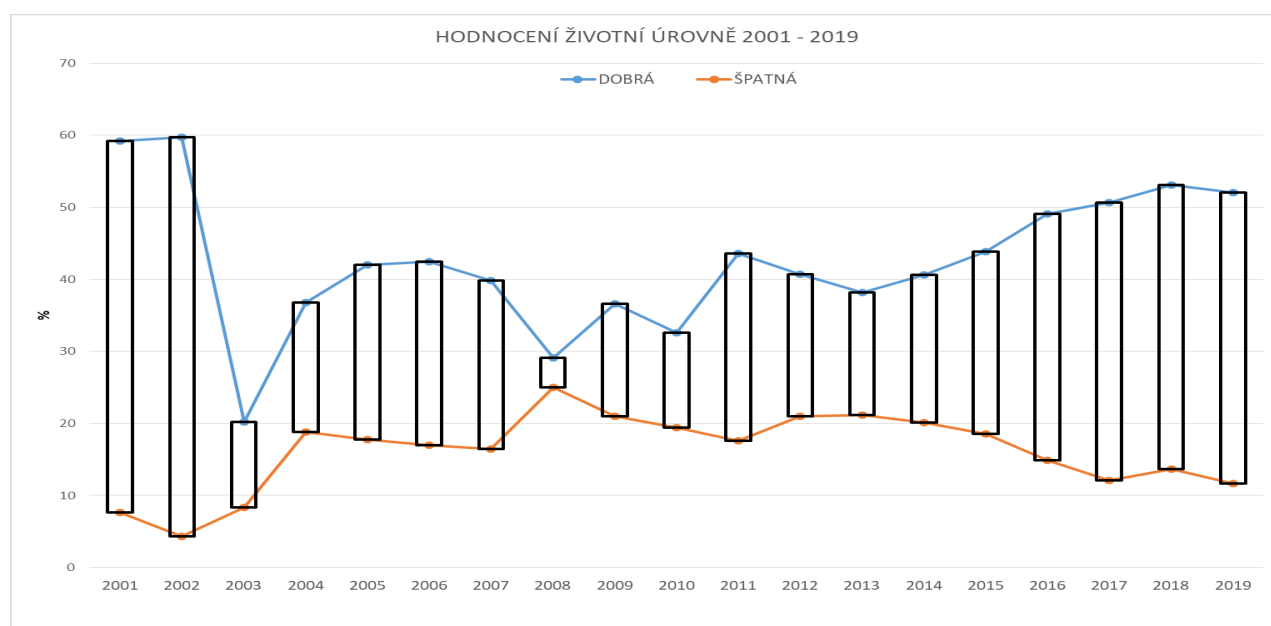
Graf 9 Vývoj hodnocení spokojenosti se životem 2000 – 2019 : vzdělání



Zdroj: CVVM, kontinuální výzkum 2001 -2019, časové řady, archiv ČSDA

Markantní rozdíl ve spokojenosti s osobním životem je také mezi lidmi s nejnižším a nejvyšším vzděláním. Lidé s nejnižším vzděláním byli v období po roce 2000 spokojeni s osobním životem mezi 45%-60% a nespokojeni mezi 15%-30%. Naopak lidé s vysokoškolským vzděláním byli spokojeni mezi 70%-80% a nespokojeni pouze mezi 5%-15%. Průměrná hodnota spokojenosti se životem u lidí s nejnižším vzděláním byla 55% a průměrná hodnota nespokojenosti byla 25%. Průměrná hodnota spokojenosti se životem byla u vysokoškolsky vzdělaných lidí 75% a průměr nespokojených vysokoškoláků se pohybuje pod 10%.

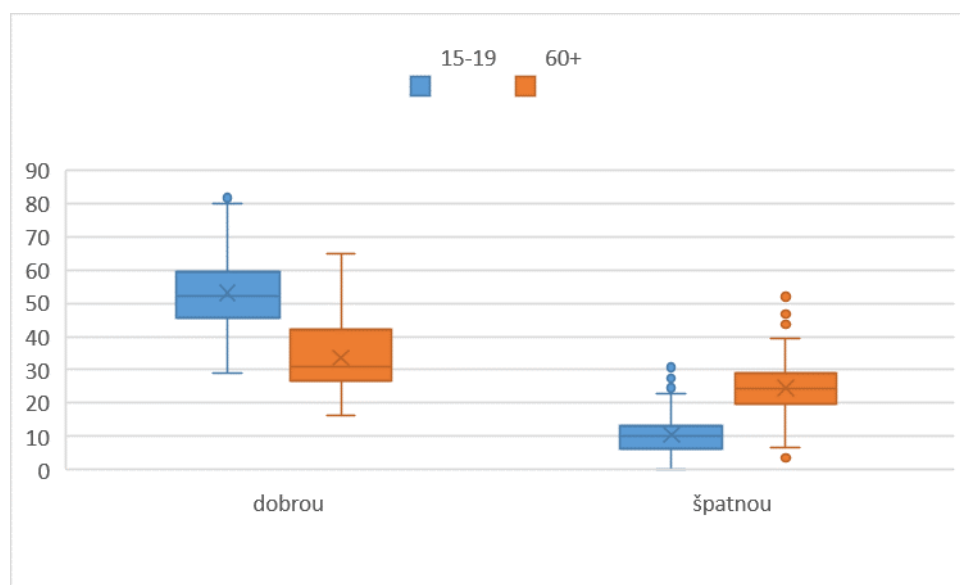
Graf 10 Vývoj hodnocení životní úrovně 2001 - 2019



Zdroj: CVVM, kontinuální výzkum 2001 -2019, časové řady, archiv ČSDA

Vývoj hodnocení životní úrovně po roce 2000 je rozkolísaný. Zatímco v letech 2001-2002 byl podíl obyvatel hodnotících svou životní úroveň jako **dobrou** 60% a hodnocení životní úrovně jako **špatné** klesl pod 10%, v roce 2003 dochází ke zvratu. Podíl obyvatel hodnotících svou životní úroveň jako dobrou prudce klesá až na 20%. V následujících letech rostl podíl obyvatel, kteří hodnotí svou životní úroveň jako špatnou a držel se na 20%. V letech 2004 až 2007 opět rostl podíl obyvatel hodnotících svou životní úroveň, přesahoval 40%, ovšem podíl obyvatel hodnotících životní úroveň jako špatnou se držel kolem 20%. V roce 2008 se projevila krize. V tomto roce se podíly obyvatel hodnotících svou životní úroveň jako dobrou či špatnou nejvíce přiblížily. Zatímco podíl pozitivně hodnotících klesá na minimum v této dekádě 30%, podíl nespokojených stoupá na své maximum 25%. Od roku 2014, kdy krize odeznívá, se distance mezi podíly obyvatel pozitivně a negativně hodnotících svou životní úroveň opět zvyšuje. Podíl obyvatel hodnotících svou životní úroveň jako dobrou roste ze 40% na více než 50% a naopak podíl obyvatel hodnotících svou životní úroveň jako špatnou klesá z 20% na 10%, tedy na polovinu.

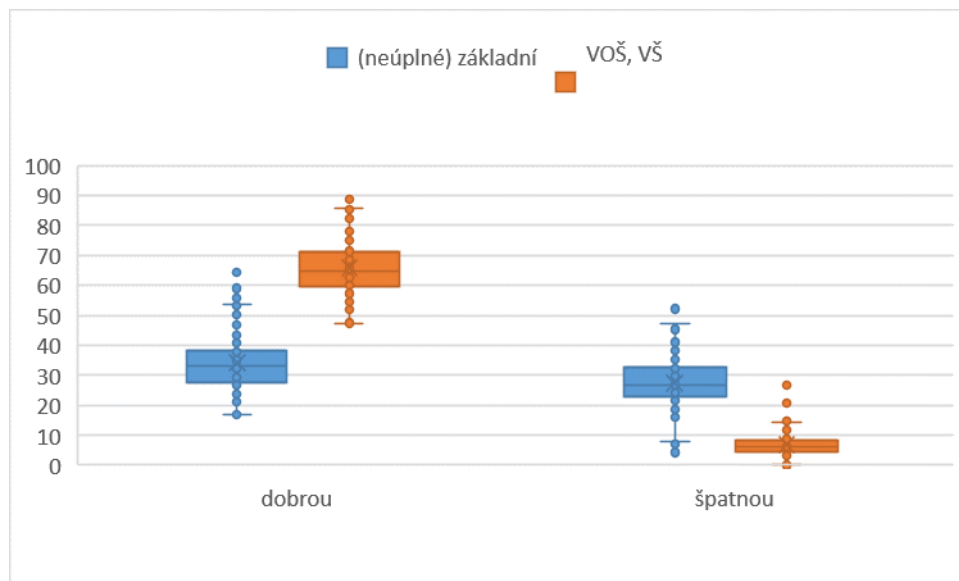
Graf 10 Vývoj hodnocení životní úrovně 2001 – 2019 : věk



Zdroj: CVVM, kontinuální výzkum 2001 -2019, časové řady, archiv ČSDA

Největší rozdíly v hodnocení životní úrovně domácnosti byly mezi věkovými kategoriemi. Lidé z nejmladší věkové kategorie 15-19 let hodnotili v období 2000-2019 životní úroveň domácnosti jako dobrou od 30% do 80% a jako špatnou od 0% do 30%. Naopak lidé v nejvyšší věkové kategorii 60+ hodnotili životní úroveň domácnosti jako dobrou pouze mezi 15% a 65%, zatímco jako špatnou od 5% do 50%. Průměrná hodnota hodnocení životní úrovně domácnosti jako dobré v nejmladší věkové skupině byla těsně nad 50% a jako špatné 10%. Průměrná hodnota hodnocení životní úrovně domácnosti jako dobré v nejstarší věkové skupině byla těsně nad 30% a jako špatné 25%.

Graf 10 Vývoj hodnocení životní úrovně 2001 – 2019 : vzdělání



Zdroj: CVVM, kontinuální výzkum 2001 -2019, časové řady, archiv ČSDA

Hodnocení životní úrovně domácnosti je také diferencováno podle vzdělání. Lidé s nejnižším vzděláním hodnotili životní úroveň domácnosti v letech 2000-2019 jako dobrou mezi 15%-65% a jako špatnou mezi 5%-55%, zatímco lidé s vysokoškolským vzděláním hodnotili životní úroveň domácnosti jako dobrou mezi 50%-90% a naopak jako špatnou mezi 0%-20%. Průměrně hodnotilo životní úroveň domácnosti jako dobrou 35% a jako špatnou 25% lidí s nejnižším vzděláním. Naopak průměrně hodnotilo životní úroveň domácnosti jako dobrou 65% a jako špatnou méně než 10% lidí s vysokoškolským vzděláním.

## Závěr

Třicet let po sametu se odvážná očekávání spjatá s novým svobodným demokratickým tržním pluralitním, občanským, bohatým státem nějak stále nenaplnují. Přesto jsou lidé v naší zemi obecně spokojeni se svým životem, který plyne den za dnem v míru, se zdravotním a sociálním zabezpečením, které jim umožňuje přežít, bez ničivých epidemií, hladu a ostatních „vymožeností“ zbídačených rozvojových zemí. A s takovým životem byli spokojeni v osmdesátých i v sedmdesátých i v šedesátých letech. Dnes mají navíc svobodu cestovat, tam, nač jim stačí peníze, koupit si, nač jim stačí peníze, dělat to, nač stačí sami a zatím říkat nahlas vše, co si myslí. Kolik z nich však tyto svobody využije a má z nich prospěch a kolik z nich by po třicetileté zkušenosti raději část svobody vyměnila za jistotu? Kolik z nich je spokojeno s demokratickým zřízením v kapitalistické České republice? 60% je pro demokracii, 40% pochybuje nebo je lhostejných, 50% je pro prezidenta Zemana 50% proti. Necelá pětina občanů České republiky (18%) uvedla, že za komunismu jim bylo lépe. (Median pro ČT, 2018)

Nejen chlebem živ je člověk. Nicméně silný vliv na spokojenost lidí má stav ekonomiky. Když se daří, lidé mohou vydělávat, bohatnout, stát se může lépe starat o potřebné, lidé si mohou dovolit víc konzumovat, jsou spokojenější. To ukazuje spokojenost s životní úrovní

domácností, která sice po roce 2000 kolísá a to především v letech ekonomické krize, ale od roku 2013 opět stoupá spolu s ekonomickým růstem.

Jak s osobním životem, tak s životní úrovní jsou spokojenější mladší a vzdělanější a naopak méně spokojení starší a méně vzdělaní. Tyto rozdíly jsou patrné po celou dobu minulých 30-ti let.

Většina lidí vždy nejvíce stála o to mít se dobře a být spokojený. Dokud se ekonomice bude dařit a občané ten úspěch pocítí na zvyšování životní úrovně, společenský konsenzus bude fungovat. Pokud přijde hluboká krize, životní úroveň bude dlouhodobě klesat, nebude již v silách kapitalistické ekonomiky uspokojit očekávání konzumní společnosti, pak žádná nadstavba v podobě sebelepšího politického marketingu demokracie nezabrání dalším sociálním revolucím.

## Literatura

Český statistický úřad. Institut pro výzkum veřejného mínění. *Kontinuální měsíční výzkum IVVM/CVVM* [online]. Praha: Český sociálně vědní datový archiv, 2005 [online]. 2019 [cit. 2019-09-10]. Dostupné z WWW: <http://nesstar.soc.cas.cz/webview/>

Sociologický časopis. *ČASOVÉ ŘADY VYBRANÝCH OTÁZEK Z VÝZKUMU NAŠE SPOLEČNOST*. [online]. 2019 [cit. 2019-09-10]. Dostupné z WWW: <http://cvvmapp.soc.cas.cz/#question2>

RABUŠIC, L. CHROMKOVÁ MANEA, B. *Hodnoty a postoje v České republice 1991-2017: pramenná publikace European Values Study*. Brno: Masarykova univerzita, 2018. ISBN 978-80-210-8803-0.

MEDIAN. *Výzkum srpnové události roku 1968 pro ČT* [online]. 2018 [cit. 2019-09-10]. Dostupné z WWW: [http://www.median.eu/cs/wp-content/uploads/2018/08/Srpen\\_1968.pdf](http://www.median.eu/cs/wp-content/uploads/2018/08/Srpen_1968.pdf)

## Ing. Lubomír Vacek, CSc. - „Proměny sociální a třídní struktury společnosti po roce 1989“

Před vlastním výkladem si dovoluji upozornit, že při každém odborném, exaktním bilancování historických událostí je bezpodmínečně nutné **uplatnit objektivní přístup, provést celkový přehled, shrnutí pozitiv i negativ**. Tedy bez jednostranných, neúplných, deformovaných a emotivně vyhocených pohledů a stanovisek.

---

Měla by to být především bilance ekonomická, sociologická a politologická. A také srovnávací s jinými etapami vývoje české společnosti, v tomto případě se společností předchozí.

Především je nutné uvést, že **v průběhu třiceti let došlo k zásadní proměně předešlé společnosti charakterizované silnými socialistickými prvky ve společnost kapitalistickou.**

**Pod klamnými hesly efektivity tržního hospodaření byly rozbity a odstaveny základní rysy socialistických principů v ekonomice. Byly odmítnuty vymoženosti v celé nadstavbové společenské rovině, pod falešnými slovy o svobodě a demokracii.**

Po listopadu 1989 došlo k podstatným změnám v celé společnosti. K těm největším ve vlastnických poměrech. Došlo k přesunu ohromného množství majetku nazpět do soukromého vlastnictví.

To způsobilo silnou diferenciaci obyvatelstva v různých rovinách a z různých hledisek. Hlavními byly změny počtu pracovních sil zaměstnaných ve státním a v soukromém sektoru. Dnes pracuje z celkového počtu ekonomicky aktivního obyvatelstva ČR, což činí kolem 4 miliónů zaměstnanců, ve státním sektoru necelá pětina, v soukromém více jak dvě třetiny.

**V naší společnosti se obnovilo vykořisťování a objektivně vznikly třídní rozpory.** V důsledku toho, současně s tím, se ve společnosti začaly formovat dvě protichůdné společenské třídy: třída vykořisťovatelů, privilegovaných, majetných, bohatých na jedné straně, a na druhé straně třída vykořisťovaných, neprivilegovaných občanů.

**Vykořisťovatelské aktivity enormně rostou.** Podle informace České národní banky stoupl bankám a spořitelnám v ČR v prvním pololetí 2019 souhrnný čistý zisk na 45,6 miliard Kč. A celkový zisk stoupl meziročně na téměř 100 miliard Kč. Přitom největší banky jsou beze zbytku v rukou zahraničních vlastníků.

**Třída vykořisťovaných, neprivilegovaných** je značně diferencovaná - profesně, věkově, kvalifikačně i z hlediska podniku, v němž pracují (dělníci v soukromých podnicích,

ve státních, družstevních), je akčně nejednotná, často se silnými prvky soukromovlastnických snah a tendencí.

Dělníci, jichž dnes odhaduji na 1,7 miliónu, dnes pod různými vlivy celospolečenského charakteru postrádají silnější pocity solidarity a soudržnosti, a také výraznou politickou aktivitu. Nemají přirozeně vedoucí roli ve společnosti a její sociálně politické tlaky jsou omezené. **Již nejde o dělnickou třídu proletářského charakteru.**

**Celý život společnosti stále více ovlivňují svojí kvalifikací, schopnostmi a aktivitou střední vrstvy vč. inteligence.** Vykonnávají v ní mimořádnou roli, jsou hnací silou pracovních a životních procesů.

- - -

Nutno poznamenat, že vývoj v oněch třiceti letech měl tři poněkud odlišné dekády – první v devadesátých letech byl obdobím primitivního, živelního soukromovlastnického „rozpuku“, druhá nástupem vychytralých a prohnaných podnikavců, a třetí charakterizovaná určitým kolísavým tlakem sociálních sil proti nadvládě pravice politicky vyústující do rozporného systému, protikladných potřeb a zájmů.

Název dekád jistě není přesný, ale v celkovém obraze charakterizuje hlavní rysy společenského vývoje.

- - -

Při srovnávání současnosti s minulou etapou lze použít i výsledků sociologických šetření. Z nich plyne, že sice třicet let po sametové revoluci vyjadřuje spokojenost s celkovou kvalitou života 72 % českých občanů. A výrazně pozitivně hodnotí rozšířenou možnost nákupu zboží a služeb, a možnost vyjádřit svobodně vlastní názor.

**Naopak 70 % vnímá negativně morálku ve společnosti.** A téměř dvě třetiny českých obyvatel hodnotí nepříznivě slušnost mezi lidmi a rozdíly v příjmech.

**Důležitý je i výsledek aktuálního výzkumu agentury Median.** Z dotázaných občanů ve výzkumu uvedlo 42 %, že Listopad 1989 splnil jejich očekávání, a stejný počet 42 % sdělilo, že Listopad 1989 u nich očekávání nesplnil. Neodpovědělo 16 % dotázaných.

- - -

**Máme-li shrnout různá hodnocení, dané fakty a argumenty pak celkové posouzení třicetiletého vývoje zní velice rozporně.**

Žijeme v kapitalistické společnosti, v obklíčení kapitálem, s jeho dopady na všechny oblasti společnosti, včetně celé šíře společenského vědomí. Je patrné, že se v současné společnosti objevují někdy silné prvky sociální rovnosti, spravedlnosti a proměn

společenského vědomí – morálky, práva, životního stylu. Existuje značná diferenciací politických sil a nejisté postavení populace.

- - -

Ještě jednoho jevu je nutno se všimnout při hlubším hodnocení třicetiletého vývoje společenských změn, ke kterým došlo. Totiž **změn hodnotových orientací české populace.**

**Životní hodnoty jako jeden z významných regulátorů činnosti lidí,** jsou determinovány ekonomickými, přírodními a sociálními okolnostmi, podmínkami, v nichž člověk žije. A právě proto i v současné době se pod vlivem těchto změn postupně proměňovaly hodnoty, které lidé zastávají, měnily se vztahy mezi lidmi, jejich postoje, světový názor jejich chování.

To tím spíše, že systém hodnot působí jako určitý zdroj fungování společnosti, jako nosič, přenašeč obsahové náplně činnosti člověka k realizaci a uzpůsobování jeho zájmů a potřeb.

A tak všechny strukturální změny ve společnosti se bezprostředně i zprostředkovaně promítají do celého hodnotového systému. A pak nabývají výraznou podobu v oblasti životního stylu, světonázorové a konec konců i politické orientace občanů. Na druhé straně ze životních hodnot lidí lze usuzovat nejen na současnou úroveň mnoha společenských jevů, ale i na jejich další vývoj.

- - -

Na základě výsledků sociologických výzkumů hodnot a hodnotových orientací občanů České republiky, které probíhaly v posledních letech, můžeme charakterizovat obecné rozložení a posuny hodnotových orientací české populace.

**Z množiny hodnot na prvních místech lidé dávají přednost těm, které s jejich existencí souvisejí bezprostředně – tedy zdraví, rodina, mír, práce, bezpečnost a jistota.** A na dalších místech osobní svoboda, vzdělání, znalosti, volný čas, soulad s přírodou, mít více volného času peníze, majetek ... Na posledních stupních byla uváděna veřejná aktivita a víra v boha. U různých sociálních skupin lidí bylo pochopitelně pořadí a důležitost hodnot různá.

**Jestliže ještě před několika lety kladla veřejnost na přední místa osobní svobodu, pak v současné době důležitost tohoto fenoménu poněkud poklesla.** Podobných změn bylo několik.



Z výzkumů je patrné, že pokračoval nízký příklon respondentů k důležitosti podílet se na veřejné činnosti, což vysvětlují i objektivní údaje o nižší účasti občanů ve volbách, o malé angažovanost a lhostejnost k záležitostem celku apod.

Ukazuje se, že bude i nadále pokračovat trend preferování individuálních potřeb a zájmů, promítající se v konzumním chování jako určitý základ pro získání pocitu vlastní osobnosti a možnosti seberealizace a jistoty. Lze také říci, že **podstatná část občanů České republiky přijala základní hodnoty nově se utvářejícího systému - trh, tržní hospodářství, trh práce, soukromé vlastnictví a podnikání, svobodu člověka.**

To je však jen jedna dimenze. **Z výzkumných poznatků je patrné, že u části obyvatel, ne zcela vyhraněné, dochází k odklonu od preferencí čistě tržních principů k sociálně tržním koncepcím.** V této hodnotové orientaci občanů je možné identifikovat působení vzrůstajících velkých sociálních nerovností a jejich neoprávněnosti.

K této oblasti společenských hodnot se pojí i **vztah lidí k bezprostřednímu okolnímu prostředí – upřednostňují solidaritu, pomáhat každému, kdo pomoc potřebuje,** a kladou důraz na realizaci osobních zájmů - mít čas na své zájmy, koníčky a také vzdělávat se.

**Preferenci podnikání,** mít vlastní firmu, být svým pánem, zdůrazňovala ještě před několika lety téměř třetina populace. Dnes touha a snaha po podnikání ustoupila do spodní poloviny hodnotového žebříčku.

**V popředí hierarchie hodnotové orientace dneška je svoboda, svobodný vývoj či možnost takového vývoje a poměrů, které je umožňují. Vztah lidí k demokracii a ke svobodě určitým způsobem rozděluje společnost.**

I přesto, že se sdělovacím prostředkům, které jsou s převahou pravicové, podařilo téměř dokonale zdiskreditovat nejen nedávnou minulost „reálného socialismu“, ale i samotné slovo socialismus, **touha po spravedlivé společnosti žije nadále ve vědomí mnoha jednotlivců i celých skupin.**

V různých věkových a jiných sociálních skupinách je pořadí hodnot poněkud jiné. Starší generace akcentuje zdraví, sociální jistoty a bezpečnost, mladší generace kromě svobody i vzdělání a přátelství.

**K největším změnám hodnotových orientací dochází u mládeže do 19 let.** Výrazným faktorem je zde pocit výjimečnosti, osobitosti, absence zkušenosti. Preferování a absolutizování individuálních potřeb a zájmů, promítajících se v konzumním chování bude mít u mládeže zřejmě dlouhodobé trvání.

S perspektivami budoucího vývoje je zřejmé, že bude kladen mimo základních životních hodnot důraz na seberealizaci, tedy na vlastní uplatnění se ve společenském životě,

na kulturní vyžití, na důsledný rozvoj individua. A také i na solidaritu, společenské kontakty a mezilidské vztahy.

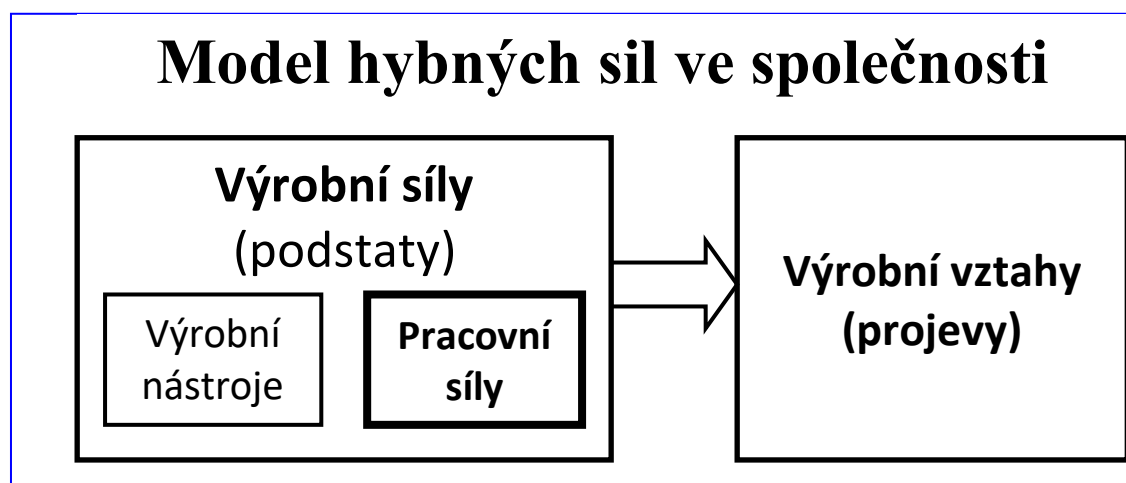
K problematice hodnot a hodnotových orientací se vyjádřil těsně před svým skonem Miloslav Ransdorf „Hodnotové orientace současné české populace naznačují, že se vzdalujeme od hodnot individualistických a pravicových, tržních, začátku devadesátých let. Jde o hodnoty, které mají trvalejší význam, mají přesah do budoucnosti.“

- - -

Celé období třiceti let lze současnou sociálně politickou situací České republiky charakterizovat takto:

**Kapitalistická vykořisťovatelská společnost se silnými prvky monetarismu a medialismu, založená na principech liberalismu, a falešného pojetí svobody, a na morálních zásadách vyhraněného individualismu a ega. V rámci této společnosti výrazně, a v mnoha případech úspěšně, působí celkové politické a morální zaměření velkých až většinových skupin občanů směřujících k posílení hodnot sociální rovnosti, sociální spravedlnosti, úrovně kultury a životního stylu, a kolektivního, ohleduplného veřejnoprávního uspořádání společenského systému.**

Ze souhrnu ekonomicko-sociálních analýz a zhodnocení stavu vlastnických poměrů plyne, že v současné české společnosti má silné postavení soukromý kapitál. Existuje přímá a nepřímá exploatace. Ať chceme či nechceme, žijeme v třídní, vykořisťovatelské společnosti. Pokračuje a upevňuje se trend započatý a nastolený v polistopadových dekadách. Doba proměnila společnost.



Obrázek 1

V mezirádcích Komunistického manifestu lze pozorovat, že Karel Marx si dobře uvědomoval co je reálná podstata a co projevy této podstaty, rozdíl mezi abstrakcí a realitou a systém vztahů ve společnosti. Takové vnímání vyžaduje rozvinutost řady rozumových schopností: kapacita vědomí, systémové a holistické myšlení, velká schopnost abstraktního myšlení a myšlení ve velkém časovém horizontu, schopnost kritického myšlení (psychologický pojem) ... Toto je oblast fenomenologie vnímání.

Z kvalitativního pohledu všechny jevy jsou vzájemně propojeny. To umožňuje mnohým osobám v teoretické rovině vybírat si k argumentacím takové jevy, které vyhovují právě jim. Chybné vstupní představy vedou k chybným závěrům:

- „**O vývoji společnosti rozhoduje úroveň výroby.** Proto je nezbytné nejdříve vybudovat materiální základnu a pak bude možné budovat komunismus.“ Již dnes je výroba na takové úrovni, že by stačila uspokojovat potřeby všech lidí na dobré úrovni.
- „**Vývoj společnosti je zákonitý,** proto kapitalismus se rozpadne sám – stačí být připraveni na vhodnou příležitost.“ Při pozorném čtení Komunistického manifestu lze porozumět, jak jednotlivé nové výrobní vztahy nejdříve se začnou vytvářet, později přerostou staré a následně starou ekonomickou formaci odstraní. Podle toho, přirozenou cestou nejdříve musí se rozvíjet socialistické výrobní vztahy (družstevnictví, akciové společnosti ve vlastnictví pracujících). Viz počátky českého družstevnictví. Teprve když ovládnou ekonomiku, přirozenou cestou začnou zanikat kapitalistické výrobní vztahy natolik, že dojde ke změně ekonomické formace.

Marinaleda ve Španělsku, rudá oáza vzdorující krizi, je učebnicovým příkladem destrukce kapitalismu přirozenou cestou. Krachy mnohých družstev jsou často způsobovány špatnou personalistikou družstevníků, která umožňuje egoistickým kariéristům dostávat se do vedení družstev. Na prvním místě jim jde o vlastní kariéru a blahobyt a prospěch samotného družstva je až vzadu.

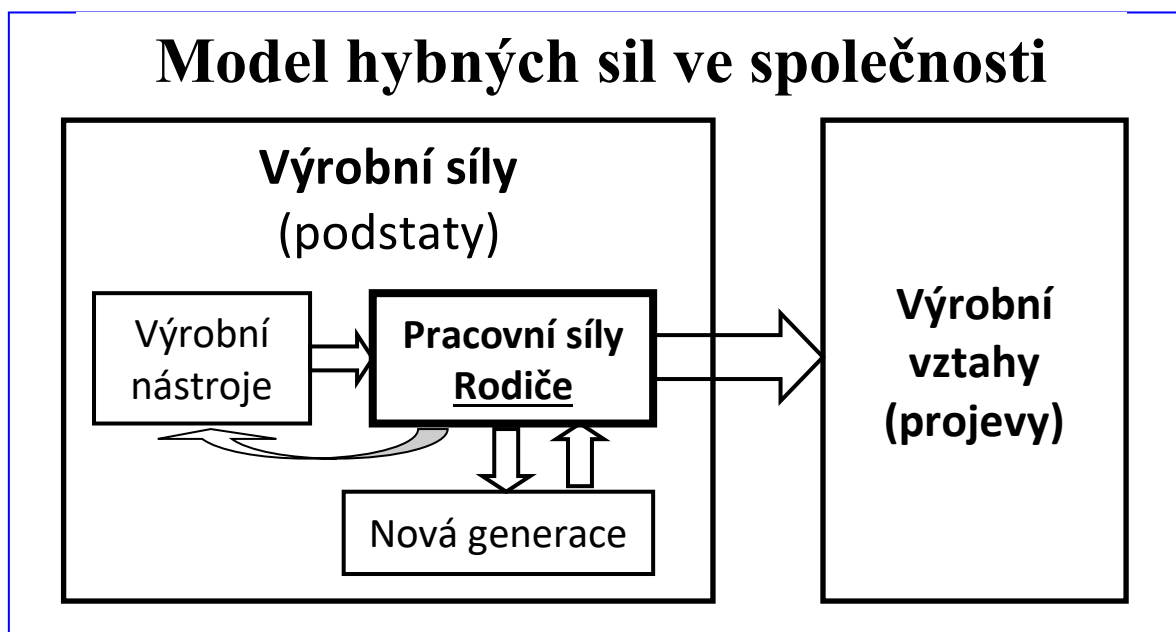
- „**Pracovní síly (masy lidu) mají zájem nastolit sociálně spravedlivou společnost.** Stačí tyto síly sjednotit a svrhnout kapitalismus.“ Praxe ukazuje, že pracovní síly,

masy lidu nejsou homogenní a uvnitř existuje antagonistický rozpor, na jehož základě se zformovaly dva antagonistické tábory:

- **levicový** – zájem žít v prostředí rovnosti, spolupráce a sociální solidarity;
- **pravicový** – zájem žít v prostředí soutěživém, kde se každý musí především starat sám o sebe, kde bezohledný kariérismus a vychytralost jsou uznávány.

Dokud existuje silný pravicový tábor egoistů, nepodaří se demokratickou cestou nastolit socialistické vztahy, natož komunistické.

### Doplněný model o generační spirálu

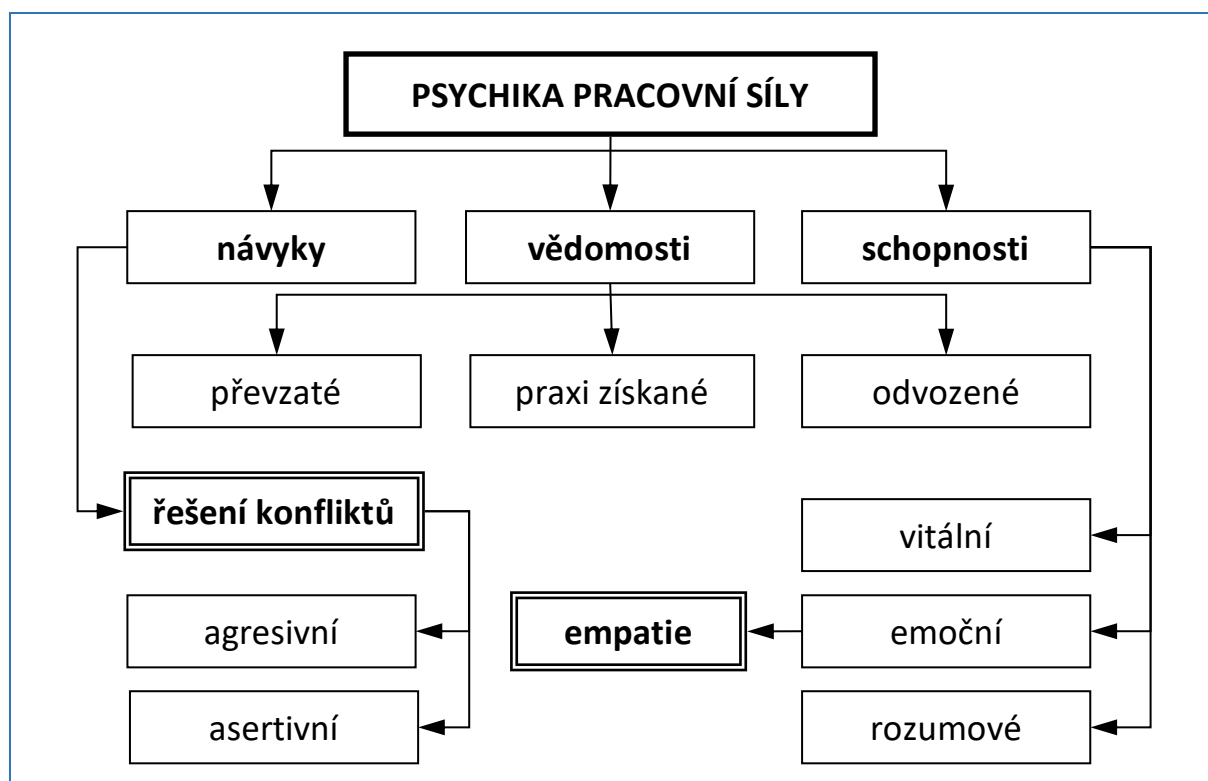


Obrázek 2

Rozvíjející se technologie výroby klade stále vyšší nároky na pracovní síly. V prvopočátku výroby byla rozhodující fyzická zdatnost. Časem se vytvářela potřeba stále vyšších a vyšších úrovní vědomostí. S rozvojem hromadné výroby začaly stoupat i nároky na charakterové vlastnosti pracovníků.

Model hybných sil ve společnosti je funkční i dnes, jen je nezbytné ho zkoumat nejen ze sociálně ekonomického pohledu, ale i z psychologicky sociálního. Oba pohledy jsou správné, i když obrazy jsou různé. Např. pohled na auto zespodu tvoří zcela jiný obraz auta, než na jaký jsme zvyklí. Přesto jde o totéž auto.

Lidská psychika je složitá, až vyvolává dojem chaosu, nahodilosti. Ve vývoji lidské společnosti hrají rozhodující úlohu nejvíce dvě položky vztahující se k uspokojování potřeb: způsoby řešení konfliktů při získávání potřeb a způsoby rozdělování vyráběného bohatství.



Obrázek 3

a) Strategický způsob řešení konfliktů při získávání potřeb

V době otrokářské platilo neformální právo silnějšího, silnější si přivlastňovali vyráběné bohatství násilím: zotročováním nebo dobovačnými válkami. S tím souvisely i výchovné cíle rodičů: Agresivnost byla u dětí podporovaná, byla brána jako projev zdravé životaschopnosti. I mezilidské konflikty se běžně řešily násilím. Tyto výchovné cíle rodičů lze i dnes pozorovat v zemích zmítaných občanskými válkami.

Rozvoj řemeslné výroby vyžadoval od pracujících méně agresivity, méně zlostnosti. Kovář zlostí několikrát praštil více kladivem a dílo měl zkažené. Hrnčír zlosti praštil džbánkem a měl po díle. Krejčí zlosti zastříhl více, než měl a měl ze zlostí jen škodu. Řemeslníci – i další rodiče tak začali pozvolna ustupovat od rozvíjení zlostnosti a agresivity u svých dětí.

Hromadná výroba, zejména v dnešním silném konkurenčním prostředí klade vysoké nároky na dobré mezilidské vztahy na pracovištích. Zlost je u zaměstnanců zcela nežádoucí, protože snižuje kvalitu i produktivitu práce, i když nepřímo.

I u řidičů je dnes zlostnost nežádoucí: Zkuste v plné rychlosti zlostně trhat volantem a zlostně dupat na brzdu. Ano, zlost jako emoce je darem přírody, avšak jen v určitých situacích. Problémem jsou zlostní lidé, kteří snadno vzplanou i při bezvýznamných konfliktech.

V globálu v naší republice je nízká hladina zlostnosti obyvatelstva – nízký počet agresivních obyvatel. To se výrazně projevilo při událostech v roce 1989. Na videích z té doby lze pozorovat, jak davy lidí provolávající hesla pozvolna přecházejí ve zpěv. V zemích s vyšším počtem agresivních osob v takových situacích dochází ze strany demonstrantů k násilnostem. Historici již začali zkoumat dějiny mentalit, za čas budou zkoumat mentalitu 1948 a 1989

## Vývoj společnosti na ose agresivní - asertivní



Obrázek 4<sup>1ES</sup>

### B) Strategický způsob rozdělování vyráběného bohatství

Žijeme v období, kdy kvantita svobody změnila kvalitu společnosti. Pokud by se v dnešní době pracující sjednotili a vyhlásili boj kapitalistům, tak by je utloukli čepicemi. V podstatě kapitalistů je jen hrstka. Jenže to nejde, protože velké množství pracujících kapitalisty obdivuje a fandí jim.

Proč se nenaplnil předpoklad Karla Marxe o demokracii? V zemi jsou osoby vlastníci výrobní kapitál v menšině. Po nastolení demokracie měla masa pracujících postupně demokratickou cestou různými způsoby zbavovat bohaté jejich výrobního kapitálu. Toto se naplnilo jen v některých zemích a na krátkou dobu. Karel Marx přisoudil dělnické třídě neegoistické chování. Je na historících zkoumat zda tomu tak skutečně bylo v jeho době. Dnes významný počet dělníků má egoistické chování.

Dnes jsou pracující i zbývající lidé rozštěpeni na dva antagonistické tábory. Boj o moc mezi kapitalisty a pracujícími se změnil v boj mezi pracujícími navzájem. Jeto boj o hodnoty mezi levicovým a pravicovým táborem uznávající a obdivující kapitalisty. Na místě jsou klíčové otázky:

- Čím to je, že řada občanů voličů ekonomicky slabých v rozporu se svými ekonomickými zájmy cílevědomě volí pravicové strany, které prosazují kapitalismus?
- Čím to je, že existují soukromí podnikatelé (byť jich není mnoho), kteří v rozporu se svými ekonomickými zájmy podporují levicové či dokonce komunistické strany?

Na podobné otázky dostaneme odpovědi, když se začneme zabývat druhým společenským rozměrem – způsobem rozdělování vyráběného bohatství z psychologického pohledu. Ve všeobecném povědomí levicově orientovaných osob je, že pravičáci nemají sociální citění.

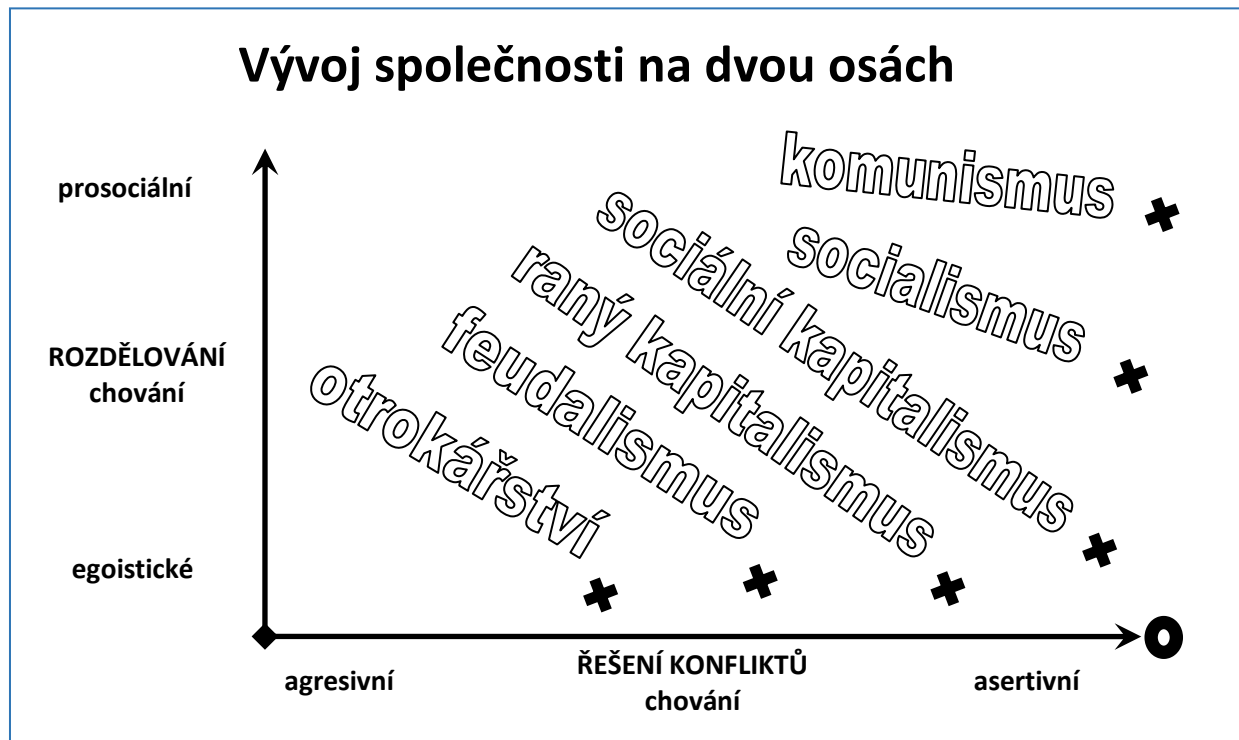
Sociálního citění není rozumovým rozhodnutím, rozvoj je složitý proces, který má současná psychologie zmapovaný. Nejdominantnější položkou je schopnost empatie.

Pravičáci nemají rozvinutou schopnost empatie, proto necítí potřebu pomáhat potřebným, proto cítí pouze své potřeby. Sociální citění je pro ně prázdnotou, proto jsou přesvědčeni, že všichni lidé jsou egoisty, jen se někteří přetvařují, že egoisty nejsou.

Osoby se schopnosti empatie se dovedou vcítovat do situací potřebných a to je přirozenou cestou motivuje k solidárnosti, k vzájemnému pomáhání, k sociálnímu citění.

Z psychologického pohledu: v globálu pravičáci se vyznačují egoistickým chováním a sklony k pravicovým hodnotám. Levičáci se vyznačují prosociálním chováním (psychologický pojem), které je považováno za nejvyšší úroveň sociálního chování, které přirozeným způsobem vede k uznávání levicových hodnot.

### Aplikace na modelu



Obrázek 5

### Závěry

- ✓ Egoismus je přirozenou podstatou člověka, ale pouze v jeho raném dětství. U dospělých je egoismus projevem sociální nevyzrálosti.
- ✓ S egoisty se komunismus vybudovat nedá.
- ✓ Kritickým obdobím pro rozvoj vyšších sociálních schopností a dovedností je rané dětství, kdy na výchovu mají největší vliv rodiče. **Všichni rodiče by měli vědět, že**
  - nezdravě liberální nebo nezdravě tvrdá výchova vede ke zvýšené zlostnosti dětí;
  - stačí 2 – 3x uspokojit potřebu dítěte v době jeho zlosti a ono si v paměti uloží: „zlosti lze dosahovat svého“;
  - citově neuspokojované dítě se stará především o uspokojování vlastních potřeb a potřeby druhých ho nezajímají - takové dítě se nebude starat o potřeby svých rodičů, až zestárne.
  - citové uspokojování souvisí s uvolňováním „sociálního“ hormonu oxytocin;
  - schopnost empatie vyžaduje od svých zaměstnanců stále více prosperujících firem.

Tato brožura je neprodejná